

Akce:

**Rušení propustků v km 2,973, 3,078, 3,165, 3,429 na trati
Suchdol nad Odrou - Fulnek**

Účel:

DOKUMENTACE BOURACÍCH PRACÍ

dle přílohy č. 15 k vyhlášce č. 499/2006 Sb.

Zadavatel:

**Správa železnic, státní organizace
Oblastní ředitelství Ostrava
Muglinovská 1038/5, Ostrava 702 00**



Vypracoval:

Ing. Milan Švrčina (tel.: 972 766 607, 702 149 463)

Datum:

květen 2020

Revize:

1

Obsah

A Průvodní zpráva	3
A.1 Identifikační údaje	3
A.1.1 Údaje o stavbě	3
A.1.2 Údaje o vlastníkovi	3
A.1.3 Údaje o zpracovateli dokumentace	3
A.2 Členění odstraňované stavby	3
A.3 Seznam vstupních podkladů	3
B Souhrnná technická zpráva	4
B.1 Popis území stavby	4
B.2 Celkový popis stavby	5
B.3 Připojení na technickou infrastrukturu	7
B.4 Úpravy terénu a řešení vegetace po odstranění stavby	7
B.5 Zásady organizace bouracích prací	7
D Dokumentace objektů a technických a technologických zařízení	9

Přílohy

Příloha 1 –	Situační výkres širších vztahů
Příloha 2 –	Katastrální situace P km 2,973; 3,078; 3,165
Příloha 3 –	Katastrální situace P km 3,429
Příloha 4 –	Katastrální situace – umístění zařízení staveniště
Příloha 5 –	souhrnný archivní výkres P 3,429
Příloha 6 –	Vyjádření k drážním energetickým zařízením a jejich součástí ve Správě železnic, Oblastního ředitelství Ostrava, Správy elektrotechniky a energetiky (SEE) Ev. č. INT/20-SEE/313
Příloha 7 –	Vyjádření k drážním podzemním kabelovým vedením a součástím zabezpečovacího a sdělovacího zařízení ve správě SŽ, s. o., Oblastního ředitelství Ostrava - Správy sdělovací a zabezpečovací techniky (SSZT), č. j. 149/2020-SSZT
Příloha 8 –	Souhrnné stanovisko k existenci komunikačního vedení a zařízení ve Správě ČD – Telematika, a. s., č. j. 1202007478

A Průvodní zpráva

A.1 Identifikační údaje

A.1.1 Údaje o stavbě

a) název stavby,

„Rušení propustků v km 2,973, 3,078, 3,165, 3,429 na trati Suchdol nad Odrou - Fulnek“

b) místo stavby (adresa, čísla popisná, katastrální území, parcelní čísla pozemků).

Objekty nemají své čísla popisná ani orientační, mostní objekty v evid. km 2,973; 3,078 a 3,165 leží na pozemku dráhy parc. č. 2718, propustek v evid. km 3,429 leží na pozemku dráhy par. č. 2689, oba pozemky leží v k. ú. Hladké Životice, obec Hladké Životice, druh pozemků: ostatní plocha, způsob využití: dráha.

A.1.2 Údaje o vlastníkovi

a) jméno, příjmení a místo trvalého pobytu (fyzická osoba) nebo

b) jméno, příjmení, obchodní firma, identifikační číslo osoby, místo podnikání (fyzická osoba podnikající, pokud záměr souvisí s její podnikatelskou činností) nebo

c) obchodní firma nebo název, identifikační číslo osoby, adresa sídla (právnícká osoba).

Vlastníkem mostních objektů a pozemků, na němž se výše uvedené propustky nacházejí, je Česká republika; právo hospodařit s těmito nemovitostmi má státní organizace:

Správa železnic, státní organizace, Dlážděná 1003/7, 110 00 Praha 1, IČ: 70994234, DIČ CZ 70994234,

zastoupená:

Oblastním ředitelstvím Ostrava, Muglinovská 1038/5, Ostrava 702 00.

A.1.3 Údaje o zpracovateli dokumentace

a) jméno, příjmení, obchodní firma, identifikační číslo osoby, místo podnikání (fyzická osoba podnikající) nebo obchodní firma nebo název, identifikační číslo osoby, adresa sídla (právnícká osoba),

Ing. Milan Švrčina; SŽ, s. o., Oblastní ředitelství Ostrava, Muglinovská 1038/5, Ostrava 702 00.

b) jméno a příjmení (fyzická osoba).

A.2 Členění odstraňované stavby

Demolice mostních objektů nebude členěna na samostatné dílčí části ani objekty, a nebo provozní soubory.

A.3 Seznam vstupních podkladů

Katastrální snímky,

„Hydrotechnické posouzení území – propustky na trati Suchdol n/O – Fulnek“ z května 2018, arch. č. PRO-10382.

B Souhrnná technická zpráva

B.1 Popis území stavby

a) charakteristika území, ve kterém se odstraňovaná stavba nachází, a zastavěného stavebního pozemku,

Mostní objekty se nachází v rovinatém nezastavěném území v širé trati.

b) stávající ochranná a bezpečnostní pásma,

Mostní objekty se nacházejí v ochranném pásmu dráhy.

c) ochrana území podle jiných právních předpisů¹),

Stavba se nenachází v ochranném pásmu památkové rezervace a ani v ochranném pásmu památkové zóny.

d) poloha vzhledem k záplavovému území, poddolovanému území apod.,

Stavba se nenachází v záplavovém ani v poddolovaném území.

e) vliv odstranění stavby na okolní stavby a pozemky, ochrana okolí, vliv odstranění stavby na odtokové poměry, vliv odstranění stavby na požární bezpečnost okolních staveb a pozemků,

Jedná se o samostatně stojící objekty v nezastavěném území, stavba tudíž nebude mít žádný negativní vliv na okolní stavby a sousední pozemky. Mostní objekty nepřekračují žádnou komunikaci ani trvalou vodní překážku, pod mostními objekty je volný prostor. Propustky jsou zasypány šterkem z kolejového lože, tudíž neplní svoji původní funkci v současné konfiguraci terénu.

Odtokové poměry daného území byly posouzeny projekční kanceláří Projekt 2010, s. r. o., odtokové poměry nebudou stavbou nijak významně ovlivněny, stavebními pracemi bude rovněž provedeno doporučení, které je uvedeno v dokumentu „Hydrotechnické posouzení území – propustky na trati Suchdol n/O – Fulnek“ z května 2018, arch. č. PRO-10382, tj. úprava a vyčištění navazujících příkopů podél trati.

f) zhodnocení kontaminace prostoru stavby látkami škodlivými pro životní prostředí v případě jejich výskytu,

Prostor stavby neobsahuje škodlivé látky pro životní prostředí. Výskyt nebezpečných látek nebo azbestu nebyl při stavebním průzkumu zjištěn.

g) požadavky na kácení dřevin,

Stavba nevyžaduje mýcení křovin.

h) věcné a časové vazby; podmiňující, vyvolané, související investice,

Stavba nevyvolá žádné jiné podmiňující nebo související investice.

i) seznam sousedních pozemků podle katastru nemovitostí nezbytných k provedení bouracích prací.

Předpokladem je, že pro přístup ke stavbě nebudou využity sousední pozemky, pouze zařízení staveniště bude umístěno na pozemku, který je uveden v tabulce 1.

Tabulka 1 Seznam sousedních objektů nezbytných k provedení bouracích prací

Par.č.	obec	Katastrální území	Způsob využití	Druh pozemku	vlastník	Správce nemovitosti
1586	Hladké Životice	Hladké Životice	Jiná plocha	Ostatní plocha	ČR	SŽ, s. o.

B.2 Celkový popis stavby

a) druh a účel užívání odstraňované stavby,

Jedná se o odstranění čtyř železničních propustků v evid. km 2,973; 3,078; 3,165 a 3,429 na jednokolejně neelektrifikované trati Suchdol nad Odrou – Fulnek, odstranění propustků bude bez jejich náhrady.

V současné konfiguraci terénu neplní mostní objekty svoji původní funkci. V minulosti propustky sloužily pro odvod dešťových vod pod tratí.

b) informace o tom, zda a v jakých částech dokumentace jsou zohledněny podmínky závazných stanovisek dotčených orgánů,

c) ochrana odstraňované stavby podle jiných právních předpisů¹),

Odstraňovaná stavba nevyžaduje ochranu podle jiných právních předpisů.

Stavba není kulturní památkou, neleží v památkově chráněném území.

d) stávající parametry odstraňované stavby - zastavěná plocha, obestavěný prostor, počet funkčních jednotek; u stavby obsahující byty - celková podlahová plocha budovy, počet a velikost zanikajících bytů, obytná a užitková plocha zanikajících bytů,

Nejedná se o demolici obytných budov.

e) základní předpoklady pro odstranění stavby - časové údaje o průběhu prací, členění na etapy, orientační náklady, předpokládaný způsob odstranění stavby,

Autor dokumentace předpokládá, že stavba bude zrealizována do konce listopadu 2022. Délka trvání samotné stavby nepřesáhne 15 dní. Stavba nebude členěna na etapy. Předpokládaný způsob odstranění stavby je převážně těžkou mechanizací. Z důvodu toho, že přístup ke stavbě je výhradně po kolejích, bude pouze možné tyto propustky odstraňovat postupně.

Orientační náklady spojené se stavbou jsou cca 0,5 mil. Kč.

f) stručný popis stavebních nebo inženýrských objektů a jejich konstrukcí,

f.1) propustek v evid. km 2,973

Jedná se o kolmý trubní propustek z prostého betonu.

Tabulka 2. Základní údaje P km 2,973 z mostního evidenčního systému

Rok výstavby	Šířka propustku [m]	Výška propustku [m]	Kolmá světlost [m]	Volná výška pod propustkem [m]	Rozpětí konstrukce [m]
1891	5,4	0,7	0,2	0,2	0,28

Tabulka 3. žsv na P km 2,973

Tvar žsv	Typ pražců	Rozdělení pražců	kolej	Směr koleje	Niveleta koleje [‰]
T	Betonové SB5	c	stykovaná	Levý oblouk R300 s převýšením 67 mm	+12,75 (stoupá ve směru staničení)

f.2) propustek v evid. km 3,078

Jedná se o kolmý trubní propustek z prostého betonu.

Tabulka 4. Základní údaje P km 3,078 z mostního evidenčního systému

Rok výstavby	Šířka propustku [m]	Výška propustku [m]	Kolmá světlost [m]	Volná výška pod propustkem [m]	Rozpětí konstrukce [m]
1891	5,1	0,5	0,2	0,2	0,28

Tabulka 5. žsv na P km 3,078

Tvar žsv	Typ pražců	Rozdělení pražců	kolej	Směr koleje	Niveleta koleje [‰]
T	Betonové SB5	c	BK	V přímé	+12,75 (stoupá ve směru staničení)

f.3) propustek v evid. km 3,165

Jedná se o kolmý trubní propustek z prostého betonu.

Tabulka 6. Základní údaje P km 3,165 z mostního evidenčního systému

Rok výstavby	Šířka propustku [m]	Výška propustku [m]	Kolmá světlost [m]	Volná výška pod propustkem [m]	Rozpětí konstrukce [m]
1891	5,3	0,9	0,2	0,2	0,28

Tabulka 7. žsv na P km 3,165

Tvar žsv	Typ pražců	Rozdělení pražců	kolej	Směr koleje	Niveleta koleje [‰]
T	Betonové SB5	c	BK	Rozhraní mezi kolejí v přímé a přechodnicí pravého oblouku	+2,64 (stoupá ve směru staničení)

f.4) propustek v evid. km 3,429

Jedná se o kolmý trubní propustek z prostého betonu.

Tabulka 8. Základní údaje P km 3,429 z mostního evidenčního systému

Rok výstavby	Šířka propustku [m]	Výška propustku [m]	Kolmá světlost [m]	Volná výška pod propustkem [m]	Rozpětí konstrukce [m]
1891	5,2	0,8	0,2	0,2	0,28

Tabulka 9. žsv na P km 3,429

Tvar žsv	Typ pražců	Rozdělení pražců	kolej	Směr koleje	Niveleta koleje [‰]
T	Betonové SB5	c	BK	Pravostranný oblouk R595 s převýšením	+12,24 (stoupá ve směru staničení)

g) stručný popis technických nebo technologických zařízení,

Mostní objekty neobsahují žádná technická ani technologická zařízení.

h) výsledky stavebního průzkumu, přítomnost azbestu ve stavbě.

Dle předpisu SŽDC S5 je stavebně technický stav výše uvedených objektů hodnocen stupněm „99“.

Vyústění P km 2,973 je na pravé straně trati zasypáno, část konstrukce je na pravé straně odtržena.

Vyústění P km 3,078; 3,165 a 3,429 jsou na vtoku i výtoku přesypané štěrkem z kolejového lože, propustky tudíž nebyly při běžné prohlídce dohledány.

Stavba neobsahuje azbest ani žádné jiné nebezpečné látky.

B.3 Připojení na technickou infrastrukturu

a) napojovací místa technické infrastruktury,

Mostní objekty nejsou napojeny na žádnou technickou infrastrukturu.

b) připojovací rozměry, výkonové kapacity a délky,

c) způsob odpojení.

B.4 Úpravy terénu a řešení vegetace po odstranění stavby

a) terénní úpravy po odstranění stavby,

Mostní objekty budou zrušeny bez jejich náhrady odstraněním NK a částečným odstraněním SS do výškové úrovně 1,2 m pod niveletu koleje. Výkopy po odstranění propustků budou zasypány, těleso železničního spodku bude upraveno podle předpisu SŽDC S4 a vzorových listů železničního spodku, železniční svršek bude upraven dle předpisu SŽDC S3. Dále dojde k úpravě a vyčištění příkopu vlevo od trati od odstraněného propustku v km 3,078 až ke stávajícímu propustku v evid. km 2,885 a úpravě a vyčištění odvodňovacího příkopu vpravo od trati od odstraněného propustku v km 3,429 až ke stávajícímu propustku v evid. km 3,311.

b) použité vegetační prvky, biotechnická opatření.

Nepředpokládají se žádná biotechnická opatření.

B.5 Zásady organizace bouracích prací

a) potřeby a spotřeby rozhodujících médií a jejich zajištění,

Z důvodu odstranění propustků není zapotřebí zajišťovat připojovací místa elektřiny, vody ani kanalizace. Pro rozebírání stavby bude použita těžká mechanizace, případně ruční nástroje. Odpadní vody nebudou vznikat. Pro pracovníky bude použit mobilní WC box.

b) odvodnění staveniště,

Odvodnění staveniště není nutno řešit, plocha kolem stavby je odvodněná.

c) napojení staveniště na stávající dopravní a technickou infrastrukturu,

Přístup k objektům bude možný pouze po kolejích ze žst. Hladké Životice, nebo ze žst. Suchdol nad Odrou.

Stavba demolice nebude napojena na žádnou technickou infrastrukturu.

Zařízení staveniště bude zřízeno v blízkosti žst. Hladké Životice u přejezdu P6754 v km 4,74, tj. v místě kde se kříží dráha s komunikací 04736 (silnice III. třídy spojující Suchdol nad Odrou s Hladkými Životicemi).

d) vliv odstraňování stavby na okolní stavby a pozemky,

Jedná se o samostatně stojící objekty v nezastavěném území, demolice tudíž neovlivní sousední stavby ani pozemky.

e) ochrana okolí staveniště,

Okolí staveniště nebude chráněno oplocením, ani žádnými jinými pomůckami.

f) maximální zábory,

Po dobu stavby bude zapotřebí dočasného záboru pozemků uvedených v tabulce, viz níže.

Tabulka 10 dočasné zábory pozemků

parc. č.	Kat. území	Způsob využití	Druh pozemku	vlastník	Přibližný max. zábor
1586	Hladké Životice	Jiná plocha	Ostatní plocha	ČR; správce SŽ, s. o.	Cca 100 m ²
2718	Hladké Životice	dráha	Ostatní plocha	ČR; správce SŽ, s. o.	Cca 160 m ²
2689	Hladké Životice	dráha	Ostatní plocha	ČR; správce SŽ, s. o.	Cca 120 m ²

g) požadavky na bezbariérové obchozí trasy,

Stavba nebude užívána osobami s omezenou schopností pohybu, stavba proto nevyžaduje požadavky na bezbariérové a obchozí plochy.

h) maximální produkovaná množství a druhy odpadů a emisí při odstraňování stavby, nakládání s odpady, zejména s nebezpečným odpadem, způsob přepravy a jejich uložení nebo dalšího využití anebo likvidace,

Nutno dodržet veškeré předpisy na odstraňování odpadů a ukládat odpady na skládky k tomu určené. Nakládání se stavební sutí bude probíhat v souladu se zákonem o odpadech č. 185/2001 Sb.

Autor dokumentace předpokládá, že při odstraňování mostních objektů vzniknou odpady zařazené dle vyhlášky č. 93/2016 Sb., viz následující tabulka:

Tabulka 11 Druh produkovaného odpadu

Katalogové číslo	Druh odpadu
17 01 01	Beton

Vytěžená zemina bude využita ke zpětnému zasypaní výkopů po odstranění jednotlivých mostních objektů.

i) ochrana životního prostředí při odstraňování stavby,

Zhotovitel stavby bude povinen zabránit úniků jakýchkoli provozních kapalin strojů a vozidel užívaných při stavebních pracích. Zhotovitel bude využívat stroje a vozidla, která prošla technickou kontrolou a zhotovitel je bude pravidelně kontrolovat v průběhu stavebních prací. V případě zjištění závad podnikne zhotovitel okamžité kroky k zabránění úniku nebezpečných látek ze strojů a vozidel.

j) zásady bezpečnosti a ochrany zdraví při práci na staveništi,

Pracovníci budou vyškoleni a vybaveni ochrannými pomůckami pro provádění bouracích prací. Zhotovitel je povinen dodržovat při provádění prací všeobecné předpisy o bezpečnosti a ochraně zdraví při práci BOZP. Práce budou prováděny ve výluce.

k) úpravy pro bezbariérové užívání staveb dotčených odstraněním stavby,

Stavba nebude využívána osobami s omezenými schopnostmi pohybu. Není nutno řešit.

l) zásady pro dopravně inženýrská opatření.

Prováděcí firma je povinna učinit opatření k zabránění poškozování a znečišťování komunikací, které bude využívat v souvislosti se stavbou.

D Dokumentace objektů a technických a technologických zařízení

a) Technická zpráva (popis technologického postupu bouracích prací a odstranění technických nebo technologických zařízení; upozornění na zvláštní, neobvyklé konstrukce, konstrukční detaily, technologické postupy apod.),

V rámci stavby budou provedeny následující práce na jednotlivých výše uvedených propustcích:

- vytyčení kabelových tras,
- odkopávky zemin nad kabelovými trasami v délce cca 5 m od osy propustku na každou stranu, tj. ve směru a proti směru trasování dráhy,
- vyvěšení a zajištění kabelových tras z důvodu jejich ochrany během stavebních prací,
- uvolnění svérkových šroubů (upevňovadel) na nejbližších 4 pražcích z důvodu dočasného vymístění pražců, tj. jejich posunutí ve směru koleje tak, aby se uvolnil prostor kolem konstrukce propustku,
- vymístění kolejového lože na meziskládku (k opětovnému užití), provedení výkopu v tělese železničního spodku z důvodu odkrytí konstrukce propustku,
- odstranění nosné konstrukce propustku a částečné odstranění opěr a základů do hloubky min. 1,2 m pod niveletu koleje,
- zasypání výkopu vhodnou nenamrzavou zeminou frakce 0/64, hutnění zásypu po vrstvách max. 30 cm,
- zřízení štěrkového lože dle předpisu SŽDC S3,
- posun pražců zpět na původní místo,
- přitažení svérkových šroubů,
- ruční podbití pražců v celkové délce cca 5 m,
- úprava a vyčištění navazujících drážních příkopů.

Před provedením výše uvedených stavebních prací na P km 3,078; 3,165 a 3,429 bude nutno zřídit min. 1,2 m hluboké kopané sondy v délce cca 3 m na levé straně trati za hlavami pražců v místě předpokládané polohy propustků z důvodu ověření skutečné polohy výše uvedených propustků. Provedení kopaných sond bude provedeno po vytyčení kabelových tras.

Po nalezení propustků budou uvolněny pražce a konstrukce budou odstraněny bez snesení koleje dle výše uvedeného postupu stavebních prací. Těleso železničního spodku bude dosypáno a po vrstvách zhutněno. Úprava GPK bude provedena v nezbytném rozsahu. Po nalezení původních konstrukcí propustků budou kopané sondy zasypány a zásypy po vrstvách zhutněny.

V místech provedených zásypů bude těleso železničního spodku zatravněno.

Meziskládky budou umístěné v blízkosti odstraňovaných mostních objektů na pozemcích, na kterých se nacházejí samotné propustky.

b) Výkresová část (dokumentace stávajícího stavu s vyznačením vazeb na sousední stavby, schematické výkresy postupu bouracích prací, pokud nepostačí údaje v technické zprávě),

Dochovala se zjednodušená souhrnná archivní dokumentace stávajícího stavu P km 3,429.

U ostatních propustků se archivní dokumentace nedochovala. Vzhledem ke shodné konstrukci a stáří všech objektů a podobné výšky mostních objektů považuje autor této dokumentace tento archivní výkres za souhrnný archivní výkres ke všem objektům.

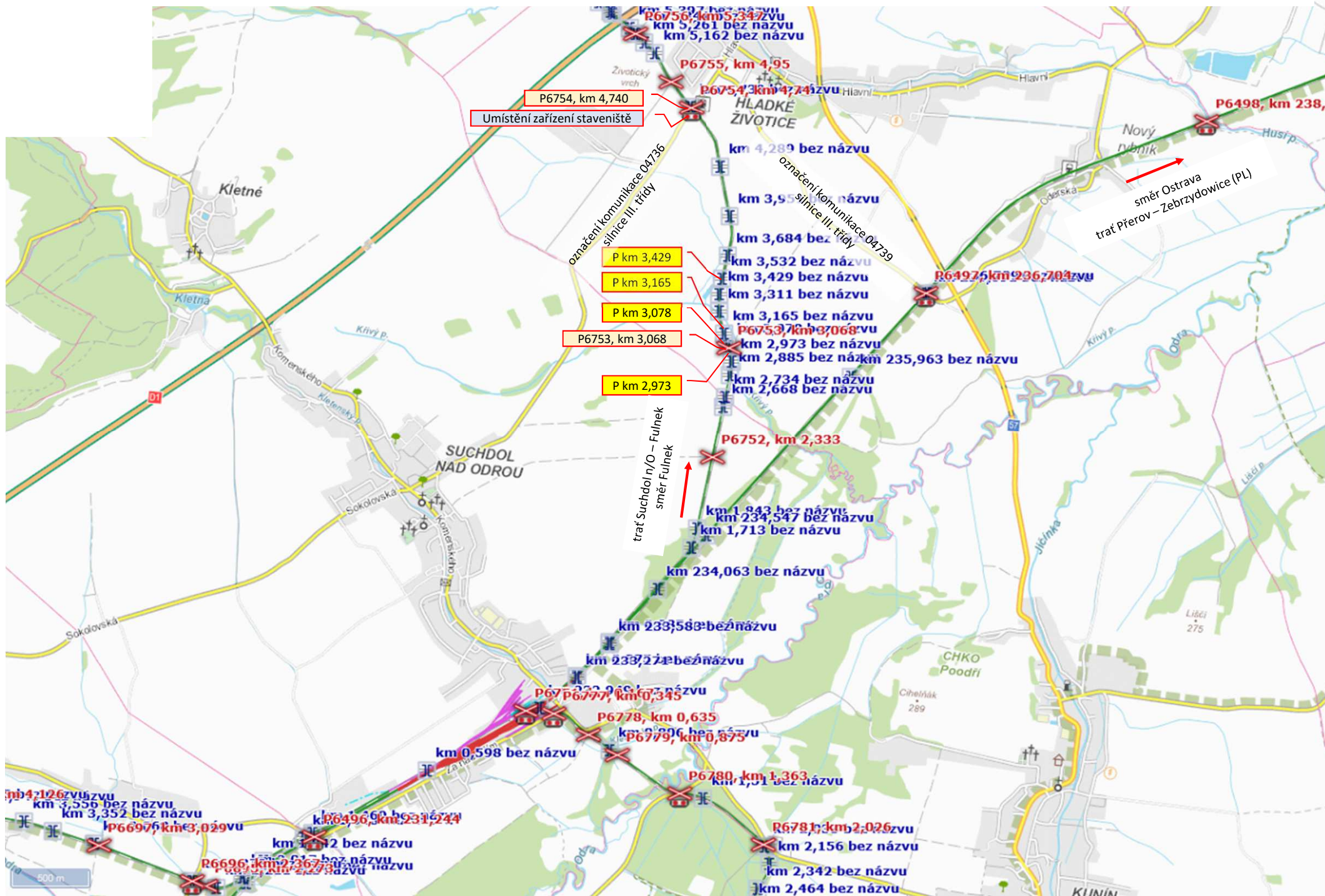
c) Statické posouzení (statický, popřípadě dynamický výpočet k posouzení stability konstrukce v jednotlivých etapách bouracích prací, případně pro navrzení dočasných podpěrných konstrukcí).

Demolice propustků vzhledem ke svému jednoduchému charakteru nevyžaduje zpracování statického posouzení stability konstrukce.

„Rušení propustků v km 2,973; 3,078; 3,165 a 3,429 trati Suchdol nad Odrou - Fulnek“

Příloha 1

situace širších vztahů



К



/

1

246

1

4

1

„Rušení propustků v km 2,973; 3,078; 3,165 a 3,429 trati Suchdol nad Odrou - Fulnek“

Příloha 3

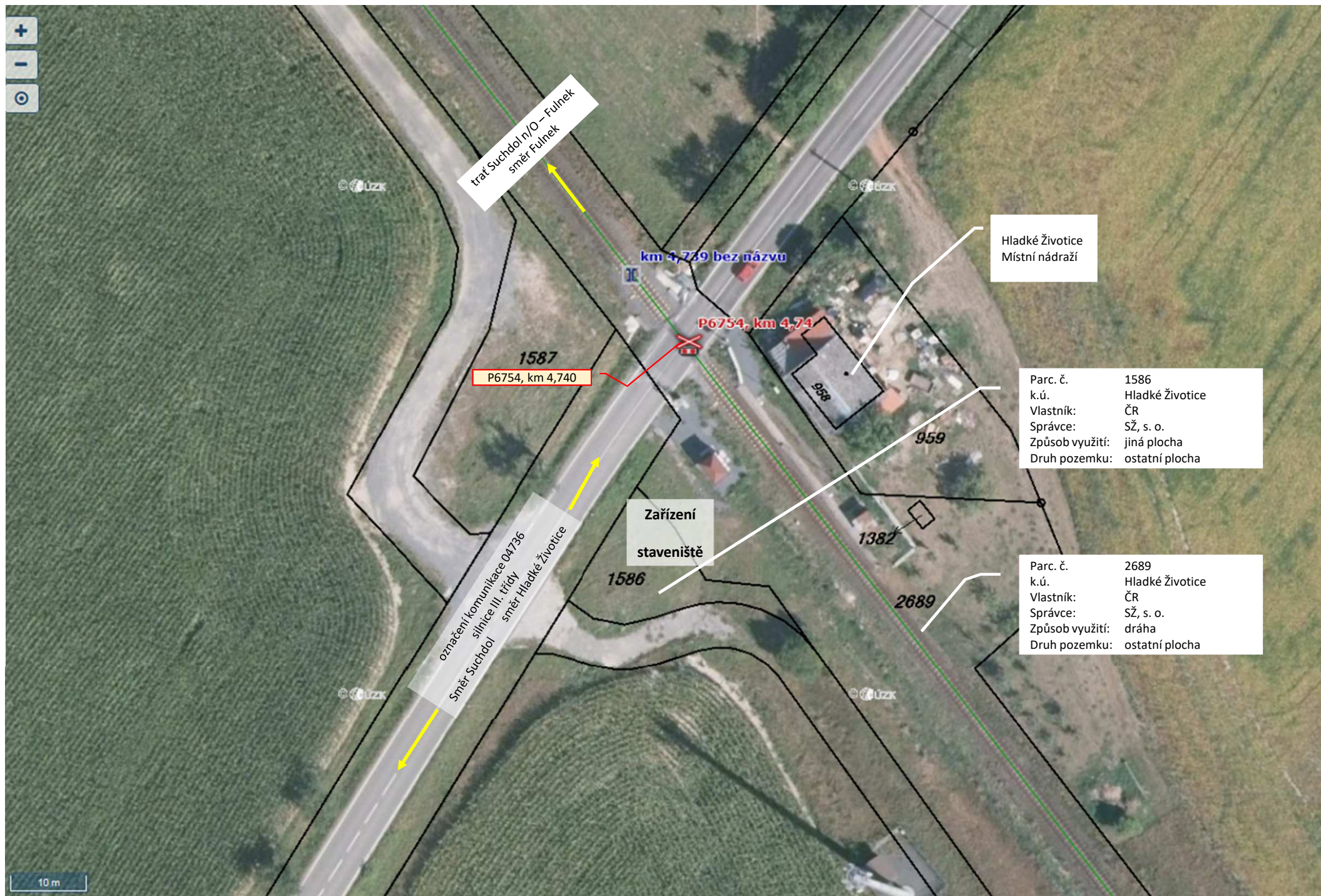
katastrální situace – P km 3,429



„Rušení propustků v km 2,973; 3,078; 3,165 a 3,429 trati Suchdol nad Odrou - Fulnek“

Příloha 4

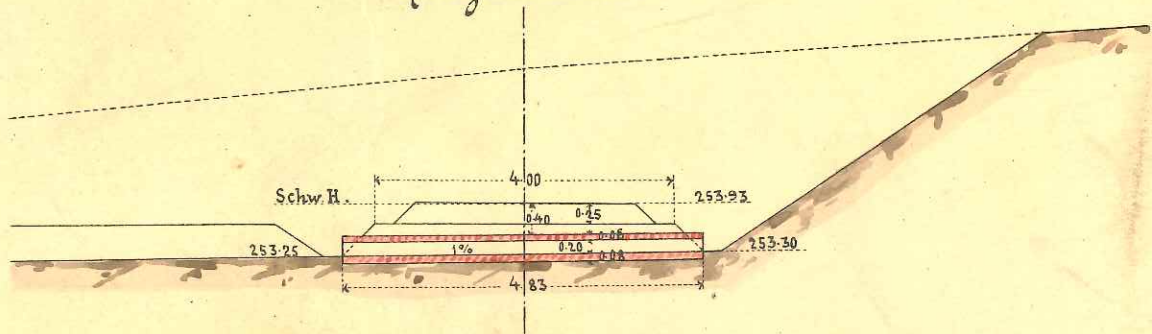
katastrální situace – umístění zařízení staveniště



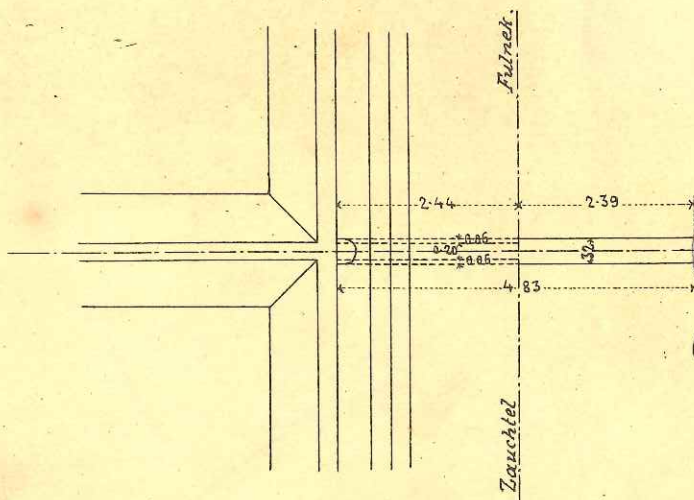
Durchlass 0.2 m. wt. Km. 3.426

R=600 r., steigt 10‰.

Längenschnitt.

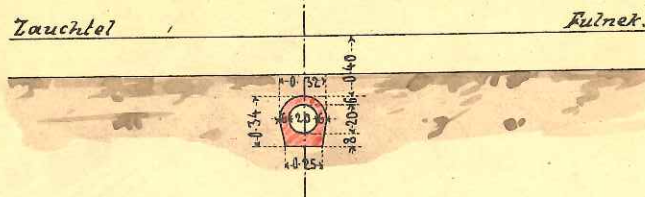


Draufsicht u. Grundriss.

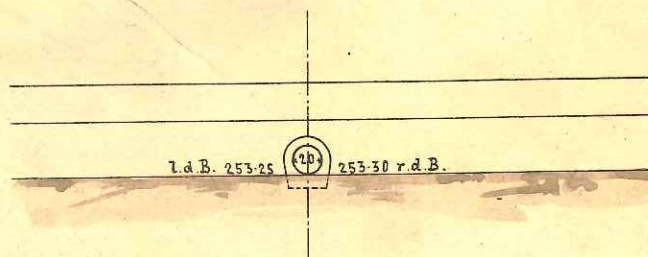


1:100.

Querschnitt.

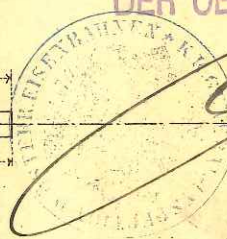


Ansicht.



Genehmigt mit Bezug auf den
B.M. Erlass Zahl 2993 vom
20. März 1891.

K. K. GENERAL - INSPECTION
DER OESTERR. EISENBAHNEN



Der Director

für Bau- und Bahnerhaltung